

Manuale dell'utente Dell Latitude E6320

Modello normativo P12S
Tipo normativo P12S001



Messaggi di N.B., Attenzione e Avvertenza



N.B.: Un messaggio di N.B. indica informazioni importanti che contribuiscono a migliorare l'utilizzo del computer.



ATTENZIONE: Un messaggio di ATTENZIONE indica un potenziale danno all'hardware o una perdita di dati nel caso in cui non si seguano le istruzioni..



AVVERTENZA: Un messaggio di AVVERTENZA indica un rischio di danni materiali, lesioni personali o morte.

Le informazioni contenute nel presente documento sono soggette a modifica senza preavviso

© 2011 Dell Inc. Tutti i diritti riservati.

È severamente vietata la riproduzione, con qualsiasi strumento, senza l'autorizzazione scritta di Dell Inc.

Marchi commerciali utilizzati nel presente documento: Dell™, il logo DELL, Dell Precision™, Precision ON™, ExpressCharge™, Latitude™, Latitude ON™, OptiPlex™, Vostro™ e Wi-Fi Catcher™ sono marchi commerciali di Dell Inc. Intel®, Pentium®, Xeon®, Core™, Atom™, Centrino® e Celeron® sono marchi registrati o marchi commerciali di Intel Corporation negli Stati Uniti e/o in altri Paesi. AMD® è un marchio registrato e AMD Opteron™, AMD Phenom™, AMD Sempron™, AMD Athlon™, ATI Radeon™ e ATI FirePro™ sono marchi commerciali di Advanced Micro Devices, Inc. Microsoft®, Windows®, MS-DOS®, Windows Vista®, il pulsante Start di Windows Vista e Office Outlook® sono marchi commerciali o marchi registrati di Microsoft Corporation negli Stati Uniti e/o in altri Paesi. Blu-ray Disc™ è un marchio commerciale di proprietà della Blu-ray Disc Association (BDA) e concesso in licenza per l'uso su dischi e lettori. Il marchio della parola Bluetooth® è un marchio registrato di proprietà di Bluetooth® SIG, Inc. e un eventuale uso di tale marchio da parte di Dell Inc. è concesso in licenza. Wi-Fi® è un marchio registrato di Wireless Ethernet Compatibility Alliance, Inc.

Altri marchi di fabbrica e nomi commerciali possono essere utilizzati in questo documento sia in riferimento alle aziende che rivendicano il marchio e i nomi che ai prodotti stessi. Dell Inc. nega qualsiasi partecipazione di proprietà relativa a marchi e nomi commerciali diversi da quelli di sua proprietà.

2011 – 07

Rev. A00

Sommario

Messaggi di N.B., Attenzione e Avvertenza.....	2
Capitolo 1: Operazioni con il computer.....	9
Interventi preliminari sui componenti interni del computer.....	9
Strumenti consigliati.....	11
Spegnimento del computer.....	11
Dopo gli interventi sui componenti interni del computer.....	12
Capitolo 2: ExpressCard.....	13
Rimozione dell'ExpressCard.....	13
Installazione dell'ExpressCard.....	14
Capitolo 3: Scheda Secure Digital (SD).....	15
Rimozione della scheda Secure Digital (SD).....	15
Installazione della scheda Secure Digital (SD).....	16
Capitolo 4: Batteria.....	17
Rimozione della batteria.....	17
Installazione della batteria.....	17
Capitolo 5: Scheda Subscriber Identity Module (SIM).....	19
Rimozione della scheda Subscriber Identity Module (SIM).....	19
Installazione della scheda Subscriber Identity Module (SIM).....	20
Capitolo 6: Disco rigido.....	21
Rimozione del disco rigido.....	21
Installazione del disco rigido.....	22
Capitolo 7: Unità ottica.....	23
Rimozione dell'unità ottica.....	23

Installazione dell'unità ottica.....	25
Capitolo 8: Coperchio della base.....	27
Rimozione del coperchio della base.....	27
Installazione del coperchio della base.....	28
Capitolo 9: Scheda di memoria.....	29
Rimozione della memoria.....	29
Installazione della memoria.....	30
Capitolo 10: Batteria pulsante.....	31
Rimozione della batteria pulsante.....	31
Installazione della batteria pulsante.....	32
Capitolo 11: Scheda Wireless Local Area Network (WLAN).....	33
Rimozione della scheda Wireless Local Area Network (WLAN).....	33
Installazione della scheda Wireless Local Area Network (WLAN).....	34
Capitolo 12: Scheda Wireless Wide Area Network (WWAN).....	35
Rimozione della scheda Wireless Wide Area Network (WWAN).....	35
Installazione della scheda Wireless Wide Area Network (WWAN).....	36
Capitolo 13: Cornice della tastiera.....	37
Rimozione della cornice della tastiera.....	37
Installazione della cornice della tastiera.....	38
Capitolo 14: Tastiera.....	39
Rimozione della tastiera.....	39
Installazione della tastiera.....	41
Capitolo 15: Supporto per i polsi.....	43
Rimozione del gruppo supporto per i polsi.....	43
Installazione del gruppo supporto per i polsi.....	45

Capitolo 16: Scheda Bluetooth.....	47
Rimozione della scheda Bluetooth.....	47
Installazione della scheda Bluetooth.....	48
Capitolo 17: Scheda LED.....	49
Rimozione della scheda LED.....	49
Installazione della scheda LED.....	51
Capitolo 18: Lettore di smart card.....	53
Rimozione del lettore di smart card.....	53
Installazione del lettore di Smart Card.....	55
Capitolo 19: Scheda dei controlli multimediali.....	57
Rimozione della scheda dei controlli multimediali.....	57
Installazione della scheda dei controlli multimediali.....	59
Capitolo 20: Cardini dello schermo.....	61
Rimozione dei coperchi dei cardini dello schermo.....	61
Installazione dei coperchi dei cardini dello schermo.....	62
Capitolo 21: Gruppo dello schermo.....	63
Rimozione del gruppo dello schermo.....	63
Installazione del gruppo dello schermo.....	67
Capitolo 22: Scheda di sistema.....	69
Rimozione della scheda di sistema.....	69
Installazione della scheda di sistema.....	72
Capitolo 23: Dissipatore di calore.....	75
Rimozione del gruppo dissipatore di calore.....	75
Installazione del gruppo dissipatore di calore.....	77
Capitolo 24: Pannello di Input/Output.....	79
Rimozione del pannello di Input/Output.....	79

Installazione del pannello di Input/Output.....	81
Capitolo 25: Altoparlante.....	83
Rimozione degli altoparlanti.....	83
Installazione degli altoparlanti.....	85
Capitolo 26: Porta DC-In.....	87
Rimozione della porta DC-In.....	87
Installazione della porta DC-In.....	89
Capitolo 27: Cornice dello schermo.....	91
Rimozione della cornice dello schermo.....	91
Installazione della cornice dello schermo.....	92
Capitolo 28: Pannello dello schermo.....	93
Rimozione del pannello dello schermo.....	93
Installazione del pannello dello schermo.....	95
Capitolo 29: Videocamera.....	97
Rimozione della videocamera.....	97
Installazione della videocamera.....	98
Capitolo 30: Specifiche.....	99
Specifiche tecniche.....	99
Capitolo 31: Installazione del sistema.....	105
Introduzione.....	105
Accesso al programma di configurazione del sistema.....	105
Opzioni di menu del programma di configurazione del sistema.....	105
Capitolo 32: Diagnostica.....	119
Indicatori di stato delle periferiche.....	119
Indicatori di stato della batteria.....	119
Codici di errore dei LED.....	119

Capitolo 33: Come contattare Dell.....	123
Come contattare Dell.....	123


Operazioni con il computer


1


Interventi preliminari sui componenti interni del computer


Utilizzare le seguenti linee guida sulla sicurezza per aiutare a proteggere il computer da potenziali danneggiamenti e per assicurare la sicurezza della persona. Ogni procedura inclusa in questo documento presuppone che esistano le seguenti condizioni:


- Siano state eseguite le operazioni descritte in Operazioni con il computer.
- Siano state lette le informazioni sulla sicurezza fornite con il computer.
- Un componente può essere sostituito o, se acquistato separatamente, installato prima di eseguire la procedura di rimozione seguendo l'ordine inverso.


 **AVVERTENZA:** Prima di iniziare a lavorare all'interno del computer, leggere attentamente le informazioni sulla sicurezza fornite assieme al computer. Per informazioni sulle best practice sulla sicurezza aggiuntive, consultare la Home page della Conformità regolatoria all'indirizzo www.dell.com/regulatory_compliance.

 **ATTENZIONE:** Molte riparazioni possono solo essere effettuate da un tecnico dell'assistenza qualificato. L'utente può solo eseguire la risoluzione dei problemi e riparazioni semplici, come quelle autorizzate nella documentazione del prodotto oppure come da istruzioni del servizio in linea o telefonico, o dal team del supporto. I danni causati dagli interventi non autorizzati dalla Dell non sono coperti dalla garanzia. Leggere e seguire le istruzioni di sicurezza fornite insieme al prodotto.

 **ATTENZIONE:** Per evitare eventuali scariche elettrostatiche, scaricare a terra l'elettricità statica del corpo utilizzando una fascetta da polso per la messa a terra o toccando a intervalli regolari una superficie metallica non verniciata (ad esempio un connettore sul retro del computer).

 **ATTENZIONE:** Maneggiare i componenti e le schede con cura. Non toccare i componenti o i contatti su una scheda. Tenere una scheda dai bordi o dal supporto di montaggio in metallo. Tenere un componente come ad esempio un processore dai bordi non dai piedini.

 **ATTENZIONE:** Quando si scollega un cavo, afferrare il connettore o la linguetta, non il cavo stesso. Alcuni cavi sono dotati di connettore con linguette di blocco. Se si scollega questo tipo di cavo, premere sulle linguette di blocco prima di scollegare il cavo. Mentre si separano i connettori, mantenerli allineati per evitare di piegare i piedini. Inoltre, prima di collegare un cavo, accertarsi che entrambi i connettori siano allineati e orientati in modo corretto.


 **N.B.:** Il colore del computer e di alcuni componenti potrebbe apparire diverso da quello mostrato in questo documento.

Per evitare di danneggiare il computer, effettuare la seguente procedura prima di cominciare ad intervenire sui componenti interni del computer.


1. Assicurarsi che la superficie di lavoro sia piana e pulita per prevenire eventuali graffi al coperchio del computer.
2. Spegner il computer (*consultare [Spegnimento del computer](#)*).
3. Se il computer è connesso a un dispositivo di alloggiamento di espansione, ad esempio la base per supporti multimediali opzionale o il battery slice, disconnetterlo.

 **ATTENZIONE:** Per disconnettere un cavo di rete, scollegarlo prima dal computer e poi dal dispositivo di rete.

4. Scollegare dal computer tutti i cavi di rete.
5. Scollegare il computer e tutte le periferiche collegate dalle rispettive prese elettriche.
6. Chiudere lo schermo e capovolgere il computer su una superficie di lavoro piana.

 **N.B.:** per evitare danni alla scheda di sistema, rimuovere la batteria principale prima di eseguire interventi sul computer.

7. Rimuovere la batteria principale.
8. Raddrizzare il computer.
9. Aprire lo schermo.
10. Premere il pulsante di alimentazione per mettere a terra la scheda di sistema.

 **ATTENZIONE:** Per proteggersi da scosse elettriche, scollegare sempre il computer dalla presa di alimentazione prima di aprire lo schermo.

△ **ATTENZIONE:** Prima di toccare qualsiasi componente all'interno del computer, scaricare a terra toccando una superficie metallica non verniciata, come ad esempio il metallo sul retro del computer. Durante l'intervento, toccare periodicamente una superficie metallica non verniciata per scaricare l'elettricità statica, che potrebbe danneggiare i componenti interni.

11. Rimuovere le eventuali ExpressCard o Smart Card installate dai relativi alloggiamenti.

Strumenti consigliati

Le procedure in questo documento possono richiedere i seguenti strumenti:


- Cacciavite a lama piatta piccolo
- Cacciavite a stella n. 0
- Cacciavite a stella n. 1
- Graffietto piccolo in plastica
- CD del programma per l'aggiornamento BIOS

Spegnimento del computer

△ **ATTENZIONE:** Per evitare la perdita di dati, salvare e chiudere i file aperti e uscire dai programmi in esecuzione prima di spegnere il computer.

1. Arrestare il sistema operativo:

- In Windows Vista:

Fare clic su **Start**  quindi fare clic sulla freccia nell'angolo inferiore destro del menu **Start** come mostrato di seguito, infine selezionare **Arresta il sistema**.



- In Windows XP:

Fare clic su **Start** → **Arresta il computer** → **Arresta il sistema**. Al termine della procedura di arresto del sistema operativo, il computer si spegne.

2. Accertarsi che il computer e tutti i dispositivi collegati siano spenti. Se il computer e i dispositivi collegati non si spengono automaticamente quando

si arresta il sistema operativo, tenere premuto il pulsante di accensione per circa 4 secondi per spegnerli.

Dopo gli interventi sui componenti interni del computer

Una volta completate le procedure di rimontaggio, accertarsi di aver collegato tutti i dispositivi esterni, le schede e i cavi prima di accendere il computer.

 **ATTENZIONE: Per evitare di danneggiare il computer, utilizzare solamente batterie progettate per questo specifico computer Dell. Non utilizzare batterie progettate per altri computer Dell.**

1. Collegare eventuali periferiche esterne, ad esempio un replicatore di porte, un battery slice o una base per supporti multimediali e rimontare tutte le eventuali schede, ad esempio una ExpressCard.
2. Collegare al computer tutti i cavi telefonici o di rete.

 **ATTENZIONE: Per collegare un cavo di rete, prima inserire il cavo nella periferica di rete, poi collegarlo al computer.**

3. Riposizionare la batteria.
4. Collegare il computer e tutti i dispositivi collegati alle rispettive prese elettriche.
5. Accendere il computer.

ExpressCard

2

Rimozione dell'ExpressCard

1. Seguire le procedure descritte in *Prima di effettuare interventi sul computer*.
2. Premere il fermo del ExpressCard per rimuoverla dal computer.



3. Far scorrere l'ExpressCard ed estrarla dal computer.



Installazione dell'ExpressCard

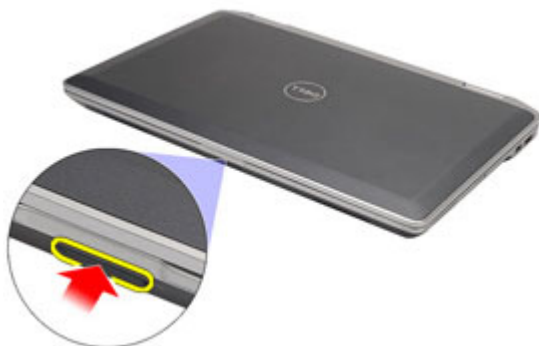
1. Far scorrere la scheda ExpressCard nell'alloggiamento finché non scatta in posizione.
2. Seguire le procedure descritte in *Dopo aver effettuato gli interventi sui componenti interni del computer.*

Scheda Secure Digital (SD)

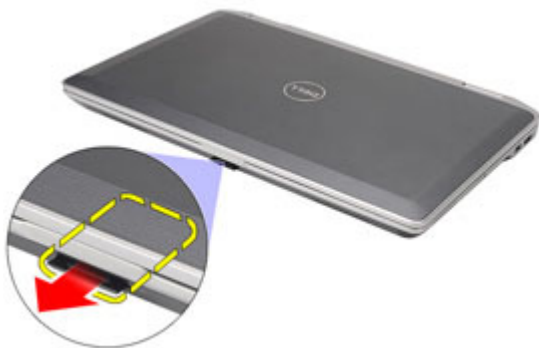
3

Rimozione della scheda Secure Digital (SD)

1. Seguire le procedure descritte in *Prima di effettuare interventi sul computer*.
2. Premere la scheda SD per rimuoverla dal computer.



3. Far scorrere la scheda SD ed estrarla dal computer.



Installazione della scheda Secure Digital (SD)

1. Far scorrere la scheda Secure Digital (SD) nell'alloggiamento finché non scatta in posizione.
2. Seguire le procedure descritte in *Dopo aver effettuato gli interventi sui componenti interni del computer.*

Batteria

4

Rimozione della batteria

1. Seguire le procedure descritte in *Prima di effettuare interventi sul computer*.
2. Far scorrere i fermi della batteria per sbloccare la batteria.



3. Estrarre la batteria dal computer e rimuoverla.



Installazione della batteria

1. Far scorrere la batteria nell'alloggiamento finché non scatta in posizione.
2. Seguire le procedure descritte in *Dopo aver effettuato gli interventi sui componenti interni del computer*.

Scheda Subscriber Identity Module (SIM)

5

Rimozione della scheda Subscriber Identity Module (SIM)

1. Seguire le procedure descritte in *Prima di effettuare interventi sul computer*.
2. Rimuovere la *batteria*.
3. Premere la scheda SIM per rimuoverla dal computer.



4. Far scorrere la scheda SIM ed estrarla dal computer.



Installazione della scheda Subscriber Identity Module (SIM)

1. Far scorrere la scheda SIM nell'alloggiamento.
2. Installare la *batteria*.
3. Seguire le procedure descritte in *Dopo aver effettuato gli interventi sui componenti interni del computer*.

Disco rigido

6

Rimozione del disco rigido

1. Seguire le procedure descritte in *Prima di effettuare interventi sul computer*.
2. Rimuovere la *batteria*.
3. Rimuovere le viti che fissano il disco rigido al computer.



4. Estrarre e rimuovere il disco rigido dal computer.



5. Rimuovere la vite che fissa la staffa del disco rigido al disco.



6. Tirare e rimuovere la staffa del disco rigido dal disco.



Installazione del disco rigido

1. Collegare la staffa del disco rigido al disco rigido.
2. Serrare le viti che fissano la staffa del disco rigido al disco.
3. Inserire il disco rigido nel computer.
4. Riposizionare e serrare le viti che fissano il disco rigido al computer.
5. Installare la *batteria*.
6. Seguire le procedure descritte in *Dopo aver effettuato gli interventi sui componenti interni del computer*.

Unità ottica

7

Rimozione dell'unità ottica

1. Seguire le procedure descritte in *Prima di effettuare interventi sul computer*.
2. Premere e liberare il fermo dell'unità ottica.



3. Estrarre l'unità ottica dal computer.



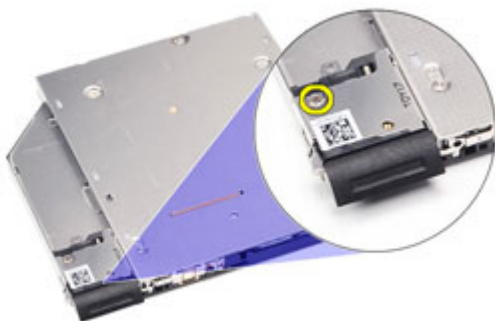
4. Tirare lo sportello dell'unità da un lato per liberarla.



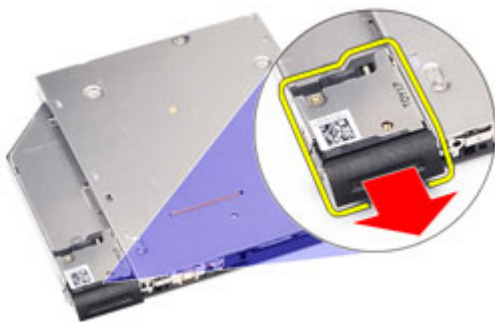
5. Tirare l'altro lato dello sportello dell'unità ottica per liberarla completamente.



6. Rimuovere la vite che fissa la chiusura dell'unità all'unità ottica.



7. Rimuovere la chiusura a scatto dell'unità dall'unità ottica.



8. Rimuovere le viti che fissano il supporto della chiusura dell'unità all'unità ottica.



9. Rimuovere il supporto della chiusura a scatto dell'unità dall'unità ottica.



Installazione dell'unità ottica

1. Inserire la staffa della chiusura a scatto dell'unità nell'unità ottica.
2. Serrare le viti che fissano il supporto della chiusura dell'unità all'unità ottica.
3. Inserire la chiusura a scatto dell'unità nell'unità ottica.
4. Serrare la vite che fissano la chiusura dell'unità all'unità ottica.
5. Spingere lo sportello dell'unità ottica per inserirla completamente.
6. Spingere lo sportello dell'unità dall'altro lato finché non scatta in posizione.
7. Inserire l'unità ottica usando l'apposita chiusura.
8. Spingere il fermo dell'unità per fissarla nell'alloggiamento.
9. Seguire le procedure descritte in *Dopo aver effettuato gli interventi sui componenti interni del computer.*

Coperchio della base

8

Rimozione del coperchio della base

1. Seguire le procedure descritte in *Prima di effettuare interventi sul computer*.
2. Rimuovere la *batteria*.
3. Rimuovere la *scheda Secure Digital (SD)*.
4. Rimuovere le viti che fissano il coperchio della base al computer.



5. Sollevare ed estrarre la copertura della base dal computer.



Installazione del coperchio della base

1. Collocare il coperchio della base in modo da allineare i fori delle viti correttamente con il computer.
2. Riposizionare e serrare le viti che fissano il coperchio della base al computer.
3. Installare la *scheda Secure Digital (SD)*.
4. Seguire le procedure descritte in *Dopo aver effettuato gli interventi sui componenti interni del computer*.

Scheda di memoria

9

Rimozione della memoria

1. Seguire le procedure descritte in *Prima di effettuare interventi sul computer*.
2. Rimuovere la *batteria*.
3. Rimuovere la *scheda Secure Digital (SD)*.
4. Rimuovere il *coperchio della base*.
5. Sollevare i fermi dal modulo di memoria finché non scatta.



6. Rimuovere il modulo di memoria dal computer.



Installazione della memoria

1. Inserire il modulo della memoria nell'alloggiamento della memoria.
2. Premere i fermi per fissare il modulo di memoria alla scheda di sistema.
3. Installare il *coperchio della base*.
4. Installare la *scheda Secure Digital (SD)*.
5. Installare la *batteria*.
6. Seguire le procedure descritte in *Dopo aver effettuato gli interventi sui componenti interni del computer*.

Batteria pulsante

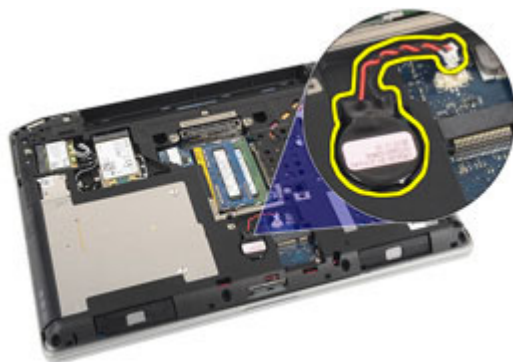
10

Rimozione della batteria pulsante

1. Seguire le procedure descritte in *Prima di effettuare interventi sul computer*.
2. Rimuovere la *batteria*.
3. Rimuovere la *scheda Secure Digital (SD)*.
4. Rimuovere il *coperchio della base*.
5. Scollegare il cavo della batteria pulsante dalla scheda di sistema.



6. Liberare e rimuovere la batteria pulsante dal computer.



Installazione della batteria pulsante

1. Collocare la batteria pulsante in posizione.
2. Collegare il cavo della batteria pulsante alla scheda di sistema.
3. Installare il *coperchio della base*.
4. Installare la *scheda Secure Digital (SD)*.
5. Installare la *batteria*.
6. Seguire le procedure descritte in *Dopo aver effettuato gli interventi sui componenti interni del computer*.

Scheda Wireless Local Area Network (WLAN)

11

Rimozione della scheda Wireless Local Area Network (WLAN)

1. Seguire le procedure descritte in *Prima di effettuare interventi sul computer*.
2. Rimuovere la *batteria*.
3. Rimuovere la *scheda Secure Digital (SD)*.
4. Rimuovere il *coperchio della base*.
5. Scollegare i cavi dell'antenna dalla scheda WLAN.



6. Rimuovere la vite che fissa la scheda WLAN al computer.



7. Estrarre la scheda WLAN dall'alloggiamento sulla scheda di sistema.



Installazione della scheda Wireless Local Area Network (WLAN)

1. Inserire la scheda WLAN nel connettore con un angolo di 45°.
2. Riposizionare e serrare la vite che fissa la scheda WLAN al computer.
3. Collegare i cavi dell'antenna in base al codice di colore sulla scheda WLAN.
4. Installare il *coperchio della base*.
5. Installare la *scheda Secure Digital (SD)*.
6. Installare la *batteria*.
7. Seguire le procedure descritte in *Dopo aver effettuato gli interventi sui componenti interni del computer*.

Scheda Wireless Wide Area Network (WWAN)

12

Rimozione della scheda Wireless Wide Area Network (WWAN)

1. Seguire le procedure descritte in *Prima di effettuare interventi sul computer*.
2. Rimuovere la *batteria*.
3. Rimuovere la *scheda Secure Digital (SD)*.
4. Rimuovere il *coperchio della base*.
5. Scollegare i cavi dell'antenna dalla scheda WWAN.



6. Rimuovere la vite che fissa la scheda WWAN al computer.



7. Rimuovere la scheda WWAN dal computer.



Installazione della scheda Wireless Wide Area Network (WWAN)

1. Inserire la scheda WWAN nel connettore con un angolo di 45°.
2. Riposizionare e serrare la vite per fissare la scheda WWAN al computer.
3. Collegare i cavi dell'antenna in base al codice di colore sulla scheda WLAN.
4. Installare il *coperchio della base*.
5. Installare la *scheda Secure Digital (SD)*.
6. Installare la *batteria*.
7. Seguire le procedure descritte in *Dopo aver effettuato gli interventi sui componenti interni del computer*.

Cornice della tastiera

13

Rimozione della cornice della tastiera

1. Seguire le procedure descritte in *Prima di effettuare interventi sul computer*.
2. Utilizzando un graffietto in plastica, fare leva sotto alla cornice della tastiera per liberarla dal computer.



3. Sollevare la cornice della tastiera per liberare le linguette e rimuoverla dal computer.



Installazione della cornice della tastiera

1. Allineare la cornice della tastiera con la tastiera e farla scattare in posizione.
2. Seguire le procedure descritte in *Dopo aver effettuato gli interventi sui componenti interni del computer.*

Rimozione della tastiera

1. Seguire le procedure descritte in *Prima di effettuare interventi sul computer*.
2. Rimuovere la *batteria*.
3. Rimuovere la *cornice della tastiera*.
4. Rimuovere le viti che fissano la tastiera al computer.



5. Rimuovere le viti che fissano la tastiera al gruppo dello schermo.



6. Capovolgere la tastiera e adagiarla verso lo schermo.



7. Sollevare la clip per liberare il cavo della tastiera e scollegarlo dal computer.



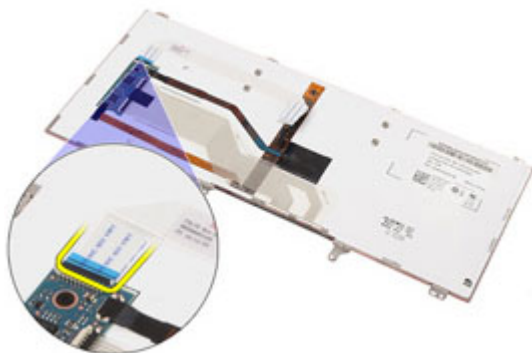
8. Rimuovere la tastiera dal computer.



9. Rimuovere il nastro che fissa il cavo della tastiera dalla tastiera.



10. Scollegare e rimuovere il cavo dalla tastiera.

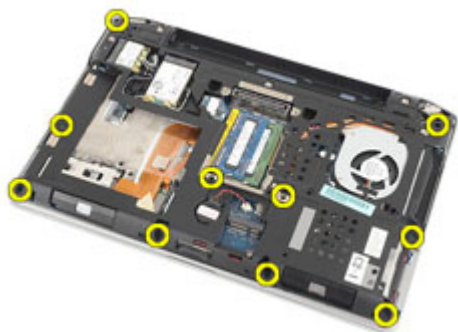


Installazione della tastiera

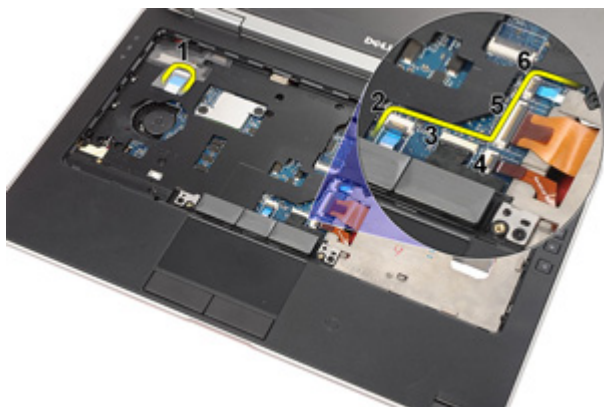
1. Collegare il cavo della tastiera e fissarlo alla tastiera usando il nastro.
2. Collegare il cavo della tastiera dal relativo connettore sulla scheda di sistema.
3. Capovolgere la tastiera e collocarla sul supporto per i polsi.
4. Riposizionare e serrare le viti che fissano la tastiera al gruppo supporto per i polsi.
5. Riposizionare e serrare le viti che fissano la tastiera al computer.
6. Installare la *batteria*.
7. Installare la *cornice della tastiera*.
8. Seguire le procedure descritte in *Dopo aver effettuato gli interventi sui componenti interni del computer*.

Rimozione del gruppo supporto per i polsi

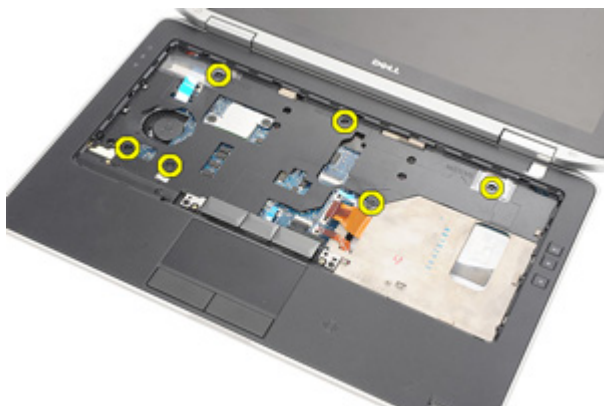
1. Seguire le procedure descritte in *Prima di effettuare interventi sul computer*.
2. Rimuovere la *batteria*.
3. Rimuovere la *scheda Secure Digital (SD)*.
4. Rimuovere l'*unità ottica*.
5. Rimuovere il *coperchio della base*.
6. Rimuovere l'*ExpressCard*.
7. Rimuovere il *disco rigido*.
8. Rimuovere la *cornice della tastiera*.
9. Rimuovere la *tastiera*.
10. Rimuovere le viti che fissano il gruppo supporto per i polsi al computer.



11. Capovolgere il computer e scollegare i cavi seguenti dalla scheda di sistema.
 - Scheda LED
 - touchpad
 - Bluetooth
 - lettore di schede smart senza contatto
 - ExpressCard
 - lettore di impronte digitali



- 12.** Rimuovere le viti per liberare il gruppo del supporto dello schermo dalla scheda di sistema.



- 13.** Sollevare il gruppo del supporto dello schermo lungo i bordi per sbloccare le linguette e rimuoverle dal computer.



Installazione del gruppo supporto per i polsi

1. Allineare il gruppo del supporto per i polsi con il computer e farlo scattare in posizione.
2. Riposizionare e serrare le viti che assicurano il gruppo supporto per i polsi alla scheda di sistema.
3. Collegare i cavi seguenti alla scheda di sistema:
 - Scheda LED
 - touchpad
 - Bluetooth
 - lettore di schede smart senza contatto
 - Express Card

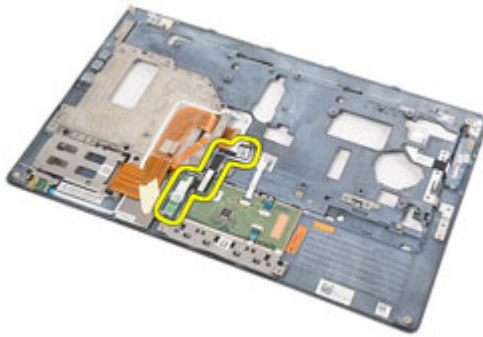
- lettore di impronte digitali
4. Riposizionare e serrare le viti che assicurano il gruppo supporto per i polsi al computer.
 5. Installare la *tastiera*.
 6. Installare la *cornice della tastiera*.
 7. Installare il *disco rigido*.
 8. Installare la *scheda ExpressCard*.
 9. Installare il *coperchio della base*.
 10. Installare l'*unità ottica*.
 11. Installare la *scheda Secure Digital (SD)*.
 12. Installare la *batteria*.
 13. Seguire le procedure descritte in *Dopo aver effettuato gli interventi sui componenti interni del computer*.

Rimozione della scheda Bluetooth

1. Seguire le procedure descritte in *Prima di effettuare interventi sul computer*.
2. Rimuovere la *batteria*.
3. Rimuovere la *scheda Secure Digital (SD)*.
4. Rimuovere l'*unità ottica*.
5. Rimuovere il *coperchio della base*.
6. Rimuovere l'*ExpressCard*.
7. Rimuovere il *disco rigido*.
8. Rimuovere la *cornice della tastiera*.
9. Rimuovere la *tastiera*.
10. Rimuovere il *gruppo del supporto per i polsi*.
11. Rimuovere le viti che fissano la scheda Bluetooth al gruppo dello schermo.



12. Rimuovere la scheda Bluetooth dal gruppo supporto per i polsi.



13. Liberare e rimuovere il cavo Bluetooth dalla scheda Bluetooth.

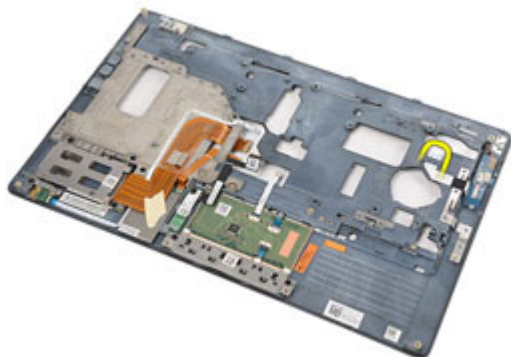


Installazione della scheda Bluetooth

1. Collegare il cavo Bluetooth alla scheda Bluetooth.
2. Collocare la scheda Bluetooth sul gruppo supporto per i polsi.
3. Riposizionare e serrare la vite per fissare la scheda Bluetooth al gruppo supporto per i polsi.
4. Installare il *gruppo del supporto per i polsi*.
5. Installare la *tastiera*.
6. Installare la *cornice della tastiera*.
7. Installare il *disco rigido*.
8. Installare la *scheda ExpressCard*.
9. Installare il *coperchio della base*.
10. Installare l'*unità ottica*.
11. Installare la *scheda Secure Digital (SD)*.
12. Installare la *batteria*.
13. Seguire le procedure descritte in *Dopo aver effettuato gli interventi sui componenti interni del computer*.

Rimozione della scheda LED

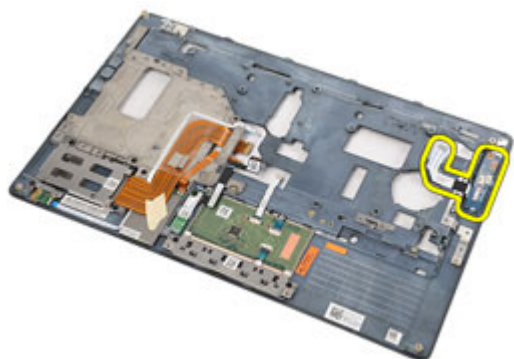
1. Seguire le procedure descritte in *Prima di effettuare interventi sul computer*.
2. Rimuovere la *batteria*.
3. Rimuovere la *scheda Secure Digital (SD)*.
4. Rimuovere l'*unità ottica*.
5. Rimuovere il *coperchio della base*.
6. Rimuovere l'*ExpressCard*.
7. Rimuovere il *disco rigido*.
8. Rimuovere la *cornice della tastiera*.
9. Rimuovere la *tastiera*.
10. Rimuovere il *gruppo del supporto per i polsi*.
11. Rimuovere il cavo della scheda LED dal canale di instradamento.



12. Rimuovere la vite che fissa la scheda LED al gruppo supporto per i polsi.



13. Rimuovere la scheda LED dal gruppo supporto per i polsi.



Installazione della scheda LED

1. Allineare la scheda LED sul supporto per i polsi.
2. Riposizionare e serrare la vite per fissare la scheda LED al supporto per i polsi.
3. Instradare il cavo della scheda LED nella posizione originale.
4. Installare il *gruppo del supporto per i polsi*.
5. Installare la *tastiera*.
6. Installare la *cornice della tastiera*.
7. Installare il *disco rigido*.
8. Installare la *scheda ExpressCard*.
9. Installare il *coperchio della base*.
10. Installare l'*unità ottica*.
11. Installare la *scheda Secure Digital (SD)*.
12. Installare la *batteria*.
13. Seguire le procedure descritte in *Dopo aver effettuato gli interventi sui componenti interni del computer*.

Rimozione del lettore di smart card

1. Seguire le procedure descritte in *Prima di effettuare interventi sul computer*.
2. Rimuovere la *batteria*.
3. Rimuovere la *scheda Secure Digital (SD)*.
4. Rimuovere l'*unità ottica*.
5. Rimuovere il *coperchio della base*.
6. Rimuovere l'*ExpressCard*.
7. Rimuovere il *disco rigido*.
8. Rimuovere la *cornice della tastiera*.
9. Rimuovere la *tastiera*.
10. Rimuovere il *gruppo del supporto per i polsi*.
11. Scollegare il cavo del lettore di Smart Card dalla scheda di sistema.



12. Rimuovere le viti che fissano il lettore di Smart Card al computer.



13. Sollevare e rimuovere il lettore di Smart Card dal computer.



Installazione del lettore di Smart Card

1. Posizionare il lettore di Smart Card nella posizione originale sul computer.
2. Riposizionare e serrare le viti che assicurano il lettore di Smart Card al computer.
3. Collegare il cavo del lettore di Smart Card alla scheda di sistema.
4. Riposizionare e serrare le viti che assicurano il gruppo supporto per i polsi al computer.
5. Installare il *gruppo del supporto per i polsi*.
6. Installare la *tastiera*.
7. Installare la *cornice della tastiera*.
8. Installare il *disco rigido*.
9. Installare la *scheda ExpressCard*.
10. Installare il *coperchio della base*.
11. Installare l'*unità ottica*.
12. Installare la *scheda Secure Digital (SD)*.
13. Installare la *batteria*.
14. Seguire le procedure descritte in *Dopo aver effettuato gli interventi sui componenti interni del computer*.

Scheda dei controlli multimediali 19

Rimozione della scheda dei controlli multimediali

1. Seguire le procedure descritte in *Prima di effettuare interventi sul computer*.
2. Rimuovere la *batteria*.
3. Rimuovere la *scheda Secure Digital (SD)*.
4. Rimuovere l'*unità ottica*.
5. Rimuovere il *coperchio della base*.
6. Rimuovere l'*ExpressCard*.
7. Rimuovere il *disco rigido*.
8. Rimuovere la *cornice della tastiera*.
9. Rimuovere la *tastiera*.
10. Rimuovere il *gruppo del supporto per i polsi*.
11. Scollegare il cavo della scheda dei controlli multimediali dalla scheda di sistema.



12. Rimuovere le viti che fissano la scheda dei controlli multimediali al computer.



13. Rimuovere la scheda dei controlli multimediali dal computer.



Installazione della scheda dei controlli multimediali

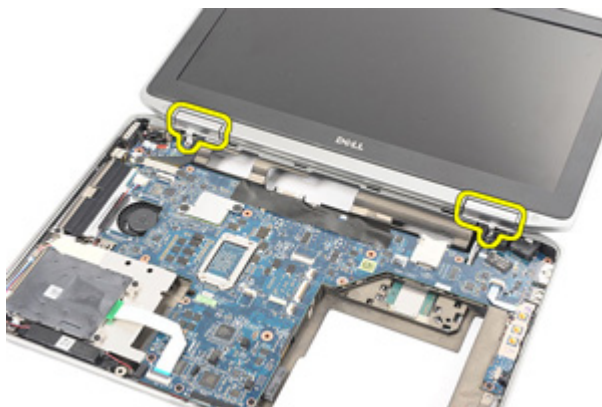
1. Allineare la scheda dei controlli multimediali nella posizione originale sul computer.
2. Riposizionare e serrare le viti che fissano la scheda dei controlli multimediali al computer.
3. Collegare il cavo della scheda dei controlli multimediali alla scheda di sistema.
4. Installare il *gruppo del supporto per i polsi*.
5. Installare la *tastiera*.
6. Installare la *cornice della tastiera*.
7. Installare il *disco rigido*.
8. Installare la *scheda ExpressCard*.
9. Installare il *coperchio della base*.
10. Installare l'*unità ottica*.
11. Installare la *scheda Secure Digital (SD)*.
12. Installare la *batteria*.
13. Seguire le procedure descritte in *Dopo aver effettuato gli interventi sui componenti interni del computer*.

Rimozione dei coperchi dei cardini dello schermo

1. Seguire le procedure descritte in *Prima di effettuare interventi sul computer*.
2. Rimuovere la *batteria*.
3. Rimuovere la *scheda Secure Digital (SD)*.
4. Rimuovere l'*unità ottica*.
5. Rimuovere il *coperchio della base*.
6. Rimuovere l'*ExpressCard*.
7. Rimuovere il *disco rigido*.
8. Rimuovere la *cornice della tastiera*.
9. Rimuovere la *tastiera*.
10. Rimuovere il *gruppo del supporto per i polsi*.
11. Rimuovere le viti che fissano i coperchi dei cardini dello schermo al computer.



12. Rimuovere i coperchi dei cardini dello schermo dal computer.



Installazione dei coperchi dei cardini dello schermo

1. Posizionare i cardini dello schermo nelle posizioni originali.
2. Riposizionare e serrare le viti per fissare i coperchi dei cardini dello schermo al computer.
3. Installare il *gruppo del supporto per i polsi*.
4. Installare la *tastiera*.
5. Installare la *cornice della tastiera*.
6. Installare il *disco rigido*.
7. Installare la *scheda ExpressCard*.
8. Installare il *coperchio della base*.
9. Installare l'*unità ottica*.
10. Installare la *scheda Secure Digital (SD)*.
11. Installare la *batteria*.
12. Seguire le procedure descritte in *Dopo aver effettuato gli interventi sui componenti interni del computer*.

Gruppo dello schermo

21

Rimozione del gruppo dello schermo

1. Seguire le procedure descritte in *Prima di effettuare interventi sul computer*.
2. Rimuovere la *batteria*.
3. Rimuovere la *scheda Secure Digital (SD)*.
4. Rimuovere l'*unità ottica*.
5. Rimuovere il *coperchio della base*.
6. Rimuovere l'*ExpressCard*.
7. Rimuovere il *disco rigido*.
8. Rimuovere la *cornice della tastiera*.
9. Rimuovere la *tastiera*.
10. Rimuovere il *gruppo del supporto per i polsi*.
11. Rimuovere i *coperchi dei cardini dello schermo*.
12. Liberare i cavi dell'antenna dal computer.



13. Rimuovere le viti che fissano il gruppo dello schermo al computer.



14. Estrarre i cavi dell'antenna dai relativi canali di instradamento.



15. Rimuovere le viti che fissano la staffa del cavo dello schermo alla scheda di sistema.



16. Rimuovere il supporto del cavo dello schermo dal computer.



17. Tirare il cavo dello schermo per scollegarlo dalla scheda di sistema.



18. Rimuovere la vite che fissa il gruppo dello schermo al computer.



19. Rimuovere il gruppo dello schermo dal computer.

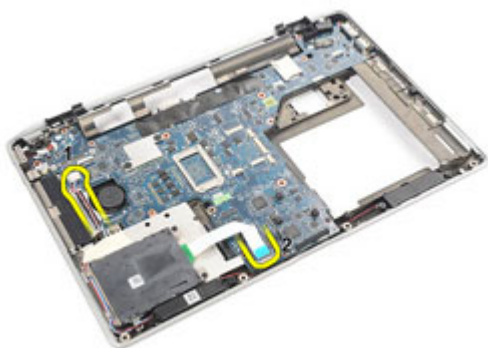


Installazione del gruppo dello schermo

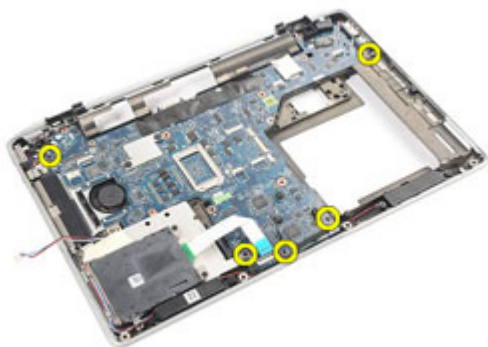
1. Allineare il gruppo dello schermo nella posizione originale sul computer.
2. Riposizionare e serrare la vite per fissare il gruppo dello schermo al computer.
3. Riposizionare e collegare il cavo dello schermo alla scheda di sistema.
4. Allineare la staffa del cavo dello schermo alla posizione originale.
5. Riposizionare e serrare le viti che assicurano la staffa del cavo dello schermo alla scheda di sistema.
6. Instradare i cavi dell'antenna alla scheda di sistema.
7. Riposizionare e serrare le viti per fissare il pannello dello schermo al computer.
8. Instradare i cavi dell'antenna nella posizione originale.
9. Installare i *coperchi dei cardini dello schermo*.
10. Installare il *gruppo del supporto per i polsi*.
11. Installare la *tastiera*.
12. Installare la *cornice della tastiera*.
13. Installare il *disco rigido*.
14. Installare la *scheda ExpressCard*.
15. Installare il *coperchio della base*.
16. Installare l'*unità ottica*.
17. Installare la *scheda Secure Digital (SD)*.
18. Installare la *batteria*.
19. Seguire le procedure descritte in *Dopo aver effettuato gli interventi sui componenti interni del computer*.

Rimozione della scheda di sistema

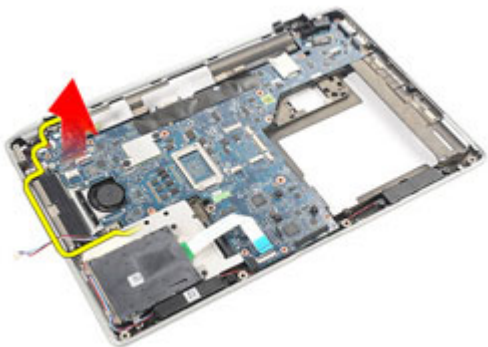
1. Seguire le procedure descritte in *Prima di effettuare interventi sul computer*.
2. Rimuovere la *batteria*.
3. Rimuovere la *scheda Secure Digital (SD)*.
4. Rimuovere l'*unità ottica*.
5. Rimuovere la *scheda Subscriber Identity Module (SIM)*.
6. Rimuovere il *coperchio della base*.
7. Rimuovere l'*ExpressCard*.
8. Rimuovere il *disco rigido*.
9. Rimuovere la *cornice della tastiera*.
10. Rimuovere la *tastiera*.
11. Rimuovere la *scheda wireless local area network (WLAN)*.
12. Rimuovere la *scheda wireless wide area network (WWAN)*.
13. Rimuovere la *batteria pulsante*.
14. Rimuovere la *scheda dei controlli multimediali*.
15. Rimuovere il *gruppo del supporto per i polsi*.
16. Rimuovere i *coperchi dei cardini dello schermo*.
17. Rimuovere il *gruppo schermo*.
18. Scollegare e liberare i cavi dell'altoparlante e della Smart Card dalla scheda di sistema.



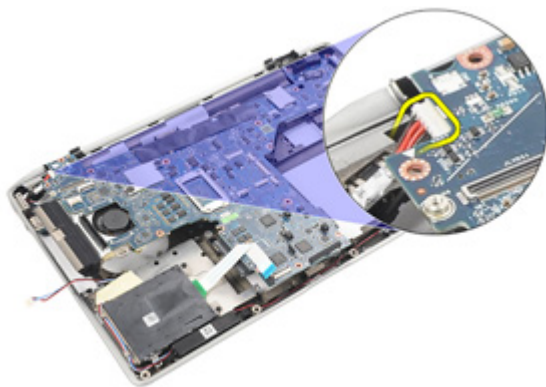
19. Rimuovere le viti che fissano la scheda di sistema al computer.



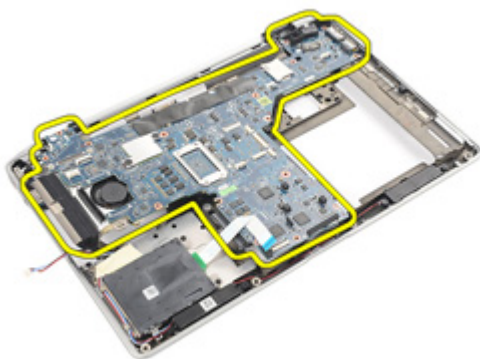
20. Sollevare la scheda di sistema per individuare il cavo di alimentazione.



21. Scollegare il cavo dell'alimentatore dalla scheda di sistema.



22. Sollevare e rimuovere la scheda di sistema dal computer.



 **N.B.:** I passaggi 23 e 24 sono applicabili a computer spediti negli Stati Uniti d'America.

23. Capovolgere il sistema e rimuovere la vite che fissa la scheda TAA.




24. Rimuovere la scheda TAA dal sistema.



Installazione della scheda di sistema

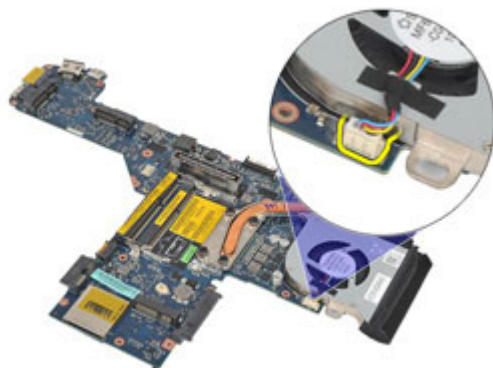
1. Posizionare la scheda TAA nella posizione originale.

 **N.B.:** I passaggi 1 e 2 sono applicabili a computer spediti negli Stati Uniti d'America.

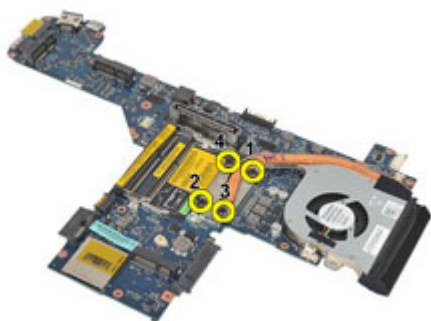
2. Riposizionare e serrare la vite per fissare la scheda TAA al computer.
3. Allineare la scheda di sistema nella posizione originale sul computer.
4. Collegare il cavo dell'alimentatore.
5. Riposizionare e serrare le viti che fissano la scheda di sistema al computer.
6. Instradare e collegare i cavi di smart card e altoparlante alla scheda di sistema.
7. Installare il *gruppo dello schermo*.
8. Installare i *coperchi dei cardini dello schermo*.
9. Installare il *gruppo del supporto per i polsi*.
10. Installare la *tastiera*.
11. Installare la *cornice della tastiera*.
12. Installare il *disco rigido*.
13. Installare la *scheda ExpressCard*.
14. Installare il *coperchio della base*.
15. Installare l'*unità ottica*.
16. Installare la *scheda Secure Digital (SD)*.
17. Installare la *batteria*.
18. Seguire le procedure descritte in *Dopo aver effettuato gli interventi sui componenti interni del computer*.

Rimozione del gruppo dissipatore di calore

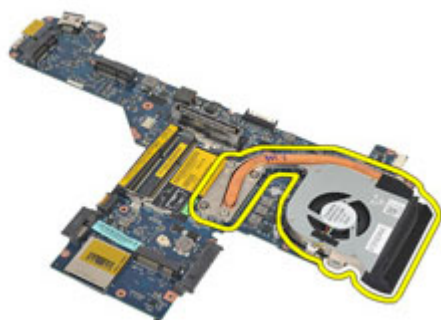
1. Seguire le procedure descritte in *Prima di effettuare interventi sul computer*.
2. Rimuovere la *batteria*.
3. Rimuovere la *scheda Secure Digital (SD)*.
4. Rimuovere l'*unità ottica*.
5. Rimuovere la *scheda Subscriber Identity Module (SIM)*.
6. Rimuovere il *coperchio della base*.
7. Rimuovere l'*ExpressCard*.
8. Rimuovere il *disco rigido*.
9. Rimuovere la *cornice della tastiera*.
10. Rimuovere la *tastiera*.
11. Rimuovere la *scheda wireless local area network (WLAN)*.
12. Rimuovere la *scheda wireless wide area network (WWAN)*.
13. Rimuovere la *batteria pulsante*.
14. Rimuovere la *scheda dei controlli multimediali*.
15. Rimuovere il *gruppo del supporto per i polsi*.
16. Rimuovere i *coperchi dei cardini dello schermo*.
17. Rimuovere il *gruppo schermo*.
18. Rimuovere la *scheda di sistema*.
19. Scollegare il cavo del dissipatore di calore dalla scheda di sistema.



20. Allentare le viti di fissaggio che assicurano il gruppo dissipatore di calore alla scheda di sistema.



21. Rimuovere il gruppo del dissipatore di calore dalla scheda di sistema.



Installazione del gruppo dissipatore di calore

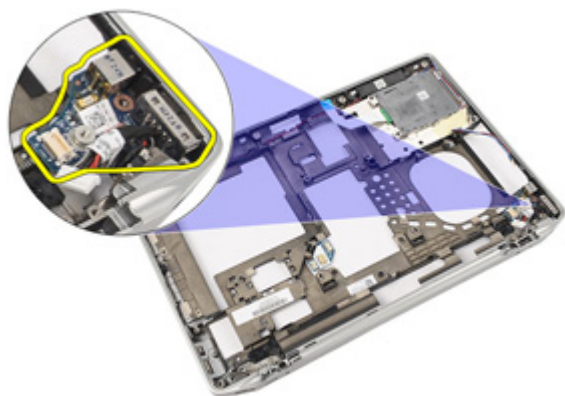
1. Allineare il gruppo del dissipatore di calore nella posizione originale sulla scheda di sistema.
2. Serrare le viti per fissare il gruppo dissipatore di calore alla scheda di sistema.
3. Collegare il cavo del dissipatore di calore alla scheda di sistema.
4. Installazione del *gruppo dissipatore di calore*.
5. Installare il *gruppo dello schermo*.
6. Installare i *coperchi dei cardini dello schermo*.
7. Installare il *gruppo del supporto per i polsi*.
8. Installare la *tastiera*.
9. Installare la *cornice della tastiera*.
10. Installare il *disco rigido*.
11. Installare la *scheda ExpressCard*.
12. Installare il *coperchio della base*.
13. Installare l'*unità ottica*.
14. Installare la *scheda Secure Digital (SD)*.
15. Installare la *batteria*.
16. Seguire le procedure descritte in *Dopo aver effettuato gli interventi sui componenti interni del computer*.

Rimozione del pannello di Input/Output

1. Seguire le procedure descritte in *Prima di effettuare interventi sul computer*.
2. Rimuovere la *batteria*.
3. Rimuovere la *scheda Secure Digital (SD)*.
4. Rimuovere l'*unità ottica*.
5. Rimuovere la *scheda Subscriber Identity Module (SIM)*.
6. Rimuovere il *coperchio della base*.
7. Rimuovere l'*ExpressCard*.
8. Rimuovere il *disco rigido*.
9. Rimuovere la *cornice della tastiera*.
10. Rimuovere la *tastiera*.
11. Rimuovere la *scheda wireless local area network (WLAN)*.
12. Rimuovere la *scheda wireless wide area network (WWAN)*.
13. Rimuovere la *batteria pulsante*.
14. Rimuovere la *scheda dei controlli multimediali*.
15. Rimuovere il *gruppo del supporto per i polsi*.
16. Rimuovere i *coperchi dei cardini dello schermo*.
17. Rimuovere il *gruppo schermo*.
18. Rimuovere la vite che fissa il pannello di I/O al computer.



19. Rimuovere il pannello di I/O dal computer.



Installazione del pannello di Input/Output

1. Riposizionare il pannello di I/O nel computer.
2. Serrare la vite che fissa il pannello di I/O al computer.
3. Installare il *gruppo dello schermo*.
4. Installare i *coperchi dei cardini dello schermo*.
5. Installare il *gruppo del supporto per i polsi*.
6. Installare la *tastiera*.
7. Installare la *cornice della tastiera*.
8. Installare il *disco rigido*.
9. Installare la *scheda ExpressCard*.
10. Installare il *coperchio della base*.
11. Installare l'*unità ottica*.
12. Installare la *scheda Secure Digital (SD)*.
13. Installare la *batteria*.
14. Seguire le procedure descritte in *Dopo aver effettuato gli interventi sui componenti interni del computer*.

Rimozione degli altoparlanti

1. Seguire le procedure descritte in *Prima di effettuare interventi sul computer*.
2. Rimuovere la *batteria*.
3. Rimuovere il *coperchio della base*.
4. Rimuovere la *scheda Secure Digital (SD)*.
5. Rimuovere l'*unità ottica*.
6. Rimuovere la *scheda Subscriber Identity Module (SIM)*.
7. Rimuovere l'*ExpressCard*.
8. Rimuovere il *disco rigido*.
9. Rimuovere la *cornice della tastiera*.
10. Rimuovere la *tastiera*.
11. Rimuovere la *scheda wireless local area network (WLAN)*.
12. Rimuovere la *scheda wireless wide area network (WWAN)*.
13. Rimuovere la *batteria pulsante*.
14. Rimuovere la *scheda dei controlli multimediali*.
15. Rimuovere il *gruppo del supporto per i polsi*.
16. Rimuovere i *coperchi dei cardini dello schermo*.
17. Rimuovere il *gruppo schermo*.
18. Rimuovere la *scheda di sistema*.
19. Rimuovere il cavo dell'altoparlante dal canale di instradamento.



20. Rimuovere le viti che fissano gli altoparlanti al computer.



21. Rimuovere gli altoparlanti dal computer.

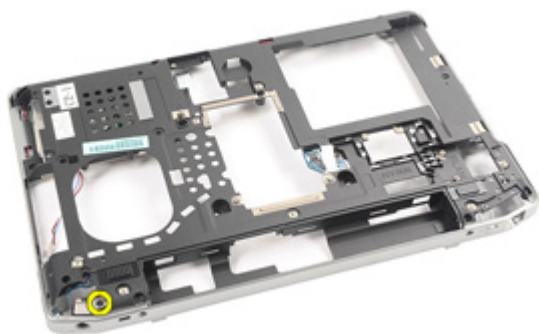


Installazione degli altoparlanti

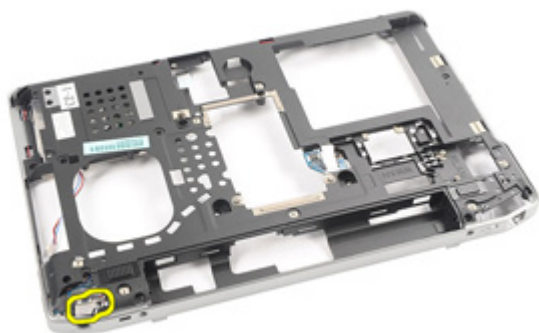
1. Riposizionare gli altoparlanti nella posizione originale nel computer.
2. Serrare le viti che fissano gli altoparlanti al computer.
3. Instradare e collegare il cavo dell'altoparlante.
4. Installare la *scheda di sistema*.
5. Installare il *gruppo dello schermo*.
6. Installare i *coperchi dei cardini dello schermo*.
7. Installare il *gruppo del supporto per i polsi*.
8. Installare la *batteria pulsante*.
9. Installare la *scheda Wireless Local Area Network (WLAN)*.
10. Installare la *scheda Wireless Wide Area Network (WWAN)*.
11. Installare la *tastiera*.
12. Installare la *cornice della tastiera*.
13. Installare il *disco rigido*.
14. Installare la *scheda ExpressCard*.
15. Installare la *scheda dei controlli multimediali*.
16. Installare la *scheda Subscriber Identity Module (SIM)*.
17. Installare l'*unità ottica*.
18. Installare la *scheda Secure Digital (SD)*.
19. Installare il *coperchio della base*.
20. Installare la *batteria*.
21. Seguire le procedure descritte in *Dopo aver effettuato gli interventi sui componenti interni del computer*.

Rimozione della porta DC-In

1. Seguire le procedure descritte in *Prima di effettuare interventi sul computer*.
2. Rimuovere la *batteria*.
3. Rimuovere la *scheda Secure Digital (SD)*.
4. Rimuovere l'*unità ottica*.
5. Rimuovere la *scheda Subscriber Identity Module (SIM)*.
6. Rimuovere il *coperchio della base*.
7. Rimuovere l'*ExpressCard*.
8. Rimuovere il *disco rigido*.
9. Rimuovere la *cornice della tastiera*.
10. Rimuovere la *tastiera*.
11. Rimuovere la *scheda wireless local area network (WLAN)*.
12. Rimuovere la *scheda wireless wide area network (WWAN)*.
13. Rimuovere la *batteria pulsante*.
14. Rimuovere la *scheda dei controlli multimediali*.
15. Rimuovere il *gruppo del supporto per i polsi*.
16. Rimuovere i *coperchi dei cardini dello schermo*.
17. Rimuovere il *gruppo schermo*.
18. Rimuovere la *scheda di sistema*.
19. Rimuovere le viti di fissaggio del supporto DC-In al sistema.



20. Rimuovere il supporto di DC-In dal sistema.



21. Rimuovere la porta di DC-In dal sistema.

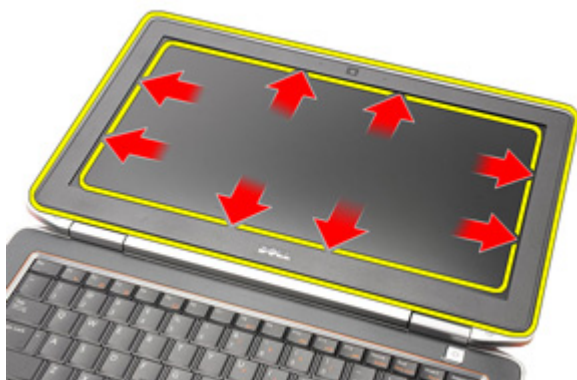


Installazione della porta DC-In

1. Riposizionare la porta DC-in nella posizione originale nel computer.
2. Riposizionare il supporto DC-in nella posizione originale nel computer.
3. Serrare la vite per fissare il supporto DC-In al computer.
4. Installare la *scheda di sistema*.
5. Installare il *gruppo dello schermo*.
6. Installare i *coperchi dei cardini dello schermo*.
7. Installare il *gruppo del supporto per i polsi*.
8. Installare la *scheda dei controlli multimediali*.
9. Installare la *scheda Wireless Local Area Network (WLAN)*.
10. Installare la *scheda Wireless Wide Area Network (WWAN)*.
11. Installare la *batteria pulsante*.
12. Installare la *tastiera*.
13. Installare la *cornice della tastiera*.
14. Installare il *disco rigido*.
15. Installare la *scheda ExpressCard*.
16. Installare il *coperchio della base*.
17. Installare la *scheda Subscriber Identity Module (SIM)*.
18. Installare l'*unità ottica*.
19. Installare la *scheda Secure Digital (SD)*.
20. Installare la *batteria*.
21. Seguire le procedure descritte in *Dopo aver effettuato gli interventi sui componenti interni del computer*.

Rimozione della cornice dello schermo

1. Seguire le procedure descritte in *Prima di effettuare interventi sul computer*.
2. Rimuovere la *batteria*.
3. Partendo dalla parte inferiore, sollevare la cornice dalla parte interna del gruppo dello schermo.



4. Rimuovere la cornice dal gruppo dello schermo.



Installazione della cornice dello schermo

1. Posizionare la cornice dello schermo sul gruppo dello schermo.
2. Procedere lungo i bordi superiore e inferiore della cornice dello schermo.
3. Premere il bordo sinistro e destro della cornice dello schermo.
4. Installare la *batteria*.
5. Seguire le procedure descritte in *Dopo aver effettuato gli interventi sui componenti interni del computer*.

Pannello dello schermo

28

Rimozione del pannello dello schermo

1. Seguire le procedure descritte in *Prima di effettuare interventi sul computer*.
2. Rimuovere la *batteria*.
3. Rimuovere la *cornice dello schermo*.
4. Rimuovere le viti che fissano il pannello dello schermo al relativo assemblaggio.



5. Capovolgere il pannello dello schermo.



6. Scollegare il cavo di segnalazione differenziale a basso voltaggio (LVDS) dal pannello dello schermo.



7. Rimuovere il pannello dello schermo dal gruppo dello schermo.

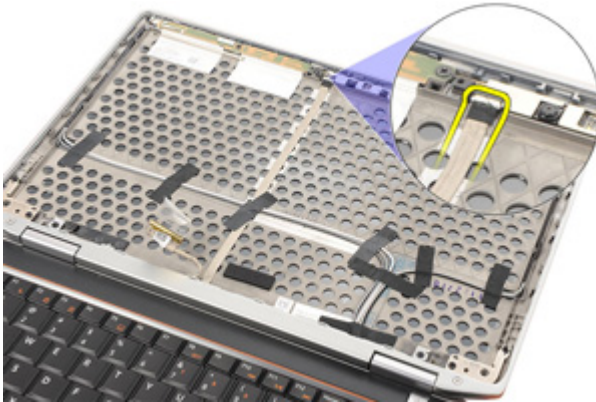


Installazione del pannello dello schermo

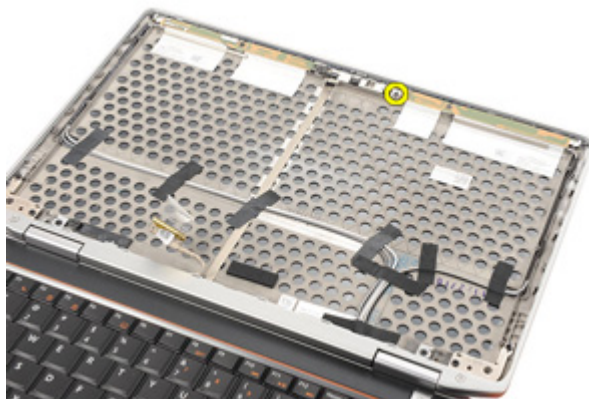
1. Allineare il pannello dello schermo nella posizione originale sul gruppo dello schermo.
2. Collegare il cavo di segnalazione differenziale a basso voltaggio (LVDS) al pannello dello schermo.
3. Serrare le viti per fissare il pannello dello schermo al gruppo dello schermo.
4. Installare la *cornice dello schermo*.
5. Installare la *batteria*.
6. Seguire le procedure descritte in *Dopo aver effettuato gli interventi sui componenti interni del computer*.

Rimozione della videocamera

1. Seguire le procedure descritte in *Prima di effettuare interventi sul computer*.
2. Rimuovere la *batteria*.
3. Rimuovere la *cornice dello schermo*.
4. Rimuovere il *pannello dello schermo*.
5. Scollegare il cavo dal modulo videocamera.



6. Rimuovere le vite che fissa la videocamera e il microfono al gruppo dello schermo.



7. Rimuovere la videocamera dal gruppo dello schermo.



Installazione della videocamera

1. Collocare il modulo della videocamera in posizione originale nel gruppo dello schermo.
2. Serrare la vite per fissare la videocamera al gruppo dello schermo.
3. Collegare il cavo della videocamera alla videocamera.
4. Installare il *pannello dello schermo*.
5. Installare la *cornice dello schermo*.
6. Installare la *batteria*.
7. Seguire le procedure descritte in *Dopo aver effettuato gli interventi sui componenti interni del computer*.

Specifiche tecniche



N.B.: Le offerte possono variare in base al Paese. Le seguenti specifiche sono esclusivamente quelle richieste dalla legge per la spedizione del computer. Per maggiori informazioni sulla configurazione del computer, fare clic su **Start** → **Guida e supporto**, e selezionare l'opzione per visualizzare le informazioni sul computer.

Informazioni di sistema

Serie di chip	Serie di chip Intel Mobile QM67 Express
Larghezza del bus della memoria DRAM	64 bit
EPR0M flash	SPI 32 Mbit
Bus PCIe Gen1	100 MHz

Processore

Tipi	<ul style="list-style-type: none">• Serie Intel Core i3• Intel Core i5 series con tecnologia Turbo Boost 2.0• Intel Core i7 series con tecnologia Turbo Boost 2.0
Cache L2	fino a 6 MB
Frequenza del bus esterno	1333 MHz

Memoria

Connettore della memoria	Due slot SODIMM
Capacità della memoria	1 GB, 2 GB o 4 GB
Tipo di memoria	DDR3 SDRAM (1333 MHz)
Memoria minima	2 GB
Memoria massima	8 GB

Audio

Tipo	Audio a quattro canali ad alta definizione
Controller	IDT 92HD90
Conversione stereo	24 bit (da analogico a digitale e da digitale a analogico)
Interfaccia:	
Interna	audio ad alta definizione
Esterna	connettore in ingresso microfono, connettore cuffie/altoparlanti esterni stereo
Altoparlanti	due
Amplificatore dell'altoparlante interno	0,5 W (tipico) per canale
Controlli del volume	tasti di funzione della tastiera e menu dei programmi

Video

Tipo	integrato su scheda di sistema
Controller	Intel HD Graphics

Comunicazioni

Adattatore di rete	LAN Ethernet 10/100/1000 Mbps
Wireless	internal wireless local area network (WLAN) e wireless wide area network (WWAN)

Porte e connettori

Audio	un connettore per microfono, connettore per cuffie/altoparlanti stereo
Video	<ul style="list-style-type: none">• un connettore VGA a 15 piedini• un connettore mini HDMI a 19 piedini
Adattatore di rete	un connettore RJ-45

Porte e connettori

USB	un connettore conforme USB 2.0 a 4 piedini, un connettore conforme eSATA/USB 2.0
Letto di schede di memoria	un lettore di schede flash 5 in 1

scheda smart senza contatto

Tecnologie/Smart card supportate	ISO14443A — 106 kbps, 212 kbps, 424 kbps, e 848 kbps ISO14443B — 106 kbps, 212 kbps, 424 kbps e 848 kbps ISO15693 HID iClass FIPS201 NXP Desfire
----------------------------------	---

Schermo

Tipo	schermo con diodi emittenti luce bianca (WLED)
Dimensioni	alta definizione (HD) 13,3"
Area attiva (X/Y)	293,42 mm x 164,97 mm
Dimensioni:	
Altezza	189,00 mm (7,44 pollici)
Larghezza	314,00 mm (12,36 pollici)
Diagonale	337,82 mm (13,30 pollici)
Risoluzione massima	1366 x 768 pixel a 263.000 colori
Massima luminosità	200 nit
Angolo operativo	da 0° (chiuso) a 135°
Frequenza di aggiornamento	60 Hz
Angolo di visualizzazione minimo:	
Orizzontale	+/- 40°
Verticale	+10°/-30°
Passo pixel	0,2148 mm

Tastiera

Numero di tasti	Stati Uniti: 86 tasti, Regno Unito: 87 tasti, Brasile: 87 tasti e Giappone: 90 tasti
-----------------	--

Tastiera

Layout QWERTY/AZERTY/Kanji

Touchpad

Area attiva:

Asse X 80,00 mm

Asse Y 40,70 mm

Batteria

Tipo

- Batteria agli ioni di litio a 3 elementi (30Wh) con ExpressCharge
- Batteria agli ioni di litio a 6 elementi (60Wh) con ExpressCharge
- Batteria agli ioni di litio a 6 elementi (58Wh)

Dimensioni:

A 3 elementi

Profondità 29,97 mm

Altezza 19,80 mm (0,78 pollici)

Larghezza 208 mm

A 6 elementi

Profondità 54,10 mm

Altezza 20,85 mm (0,82 pollici)

Larghezza 214,00 mm (8,43 pollici)

Peso:

A 3 elementi 177 g

A 6 elementi 349 g

Tempo di carica con computer
spento:

A 3 elementi e 6 elementi (60Wh) circa 1 ora per l'80% della capacità e 2 ore il 100% della capacità.

Batteria

Tensione	11,10 V c. c.
Intervallo della temperatura:	
Di esercizio	Da 0 °C a 35 °C
Non di esercizio	Da -40 °C a 65 °C
Batteria pulsante	Batteria pulsante al litio CR2032 da 3 V

Adattatore c.a.

Tipo	65 W e 90 W
Tensione d'ingresso	da 100 V c.a. a 240 V c.a.
Corrente d'ingresso (massima)	1,50 A/1,60 A/1,70 A
Frequenza d'entrata	da 50 Hz a 60 Hz
Alimentazione di uscita	65 W e 90 W
Corrente di uscita	3,34 A e 4,62 A (continua)
Tensione nominale di uscita	19,5 +/- 1,0 V c.c.
Intervallo della temperatura:	
Di esercizio	Da 0 °C a 40 °C
Non di esercizio	da -40 °C a 70 °C

Dimensioni

Altezza	da 25,40 mm a 30,10 mm
Larghezza	335,00 mm (13,19 pollici)
Profondità	223,30 mm (8,79 pollici)
Peso (con batteria a 3 elementi)	1,65 kg

Caratteristiche ambientali

Temperatura:	
Di esercizio	Da 0 °C a 35 °C
Di magazzino	Da -40 °C a 65 °C

Caratteristiche ambientali

Umidità relativa (massima):

Di esercizio dal 10% al 90% (senza condensa)

Di magazzino dal 5% al 95% (senza condensa)

Altitudine (massima):

Di esercizio Da -15,24 m a 3048 m

Non di esercizio Da -15,24 m a 10.668 m

Livello di inquinanti aerodispersi


G1 come definito dalla normativa ISA-71.04-1985

Introduzione

Configurazione del sistema consente di:

- Modificare le informazioni di configurazione del sistema dopo aver aggiunto, modificato o rimosso eventuali componenti hardware dal computer.
- Impostare o modificare un'opzione selezionabile dall'utente, ad esempio la password dell'utente.
- Leggere la quantità corrente di memoria o impostare il tipo di disco rigido installato.

Prima di utilizzare la Configurazione del sistema, si consiglia di annotare le informazioni della schermata per futura consultazione.

 **ATTENZIONE:** La modifica delle suddette impostazioni è consigliabile solo a utenti esperti. Alcune modifiche possono compromettere il corretto funzionamento del computer.

Accesso al programma di configurazione del sistema

1. Accendere (o riavviare) il computer.
2. Quando viene visualizzato il logo blu DELL, è necessario aspettare la richiesta di premere F2.
3. Alla visualizzazione della richiesta, premere subito <F2>.



N.B.: Tale richiesta indica che la tastiera è inizializzata e può apparire molto velocemente, quindi è necessario osservare con attenzione quando viene visualizzata e quindi premere <F2> . Se si preme <F2> prima della richiesta, la pressione del tasto non avrà esito.

4. Se si attende troppo a lungo e sullo schermo appare il logo del sistema operativo, attendere la visualizzazione del desktop di Microsoft Windows, quindi arrestare il sistema e riprovare.

Opzioni di menu del programma di configurazione del sistema

Le sezioni seguenti descrivono le opzioni di menu per il programma Configurazione del sistema:

General (Informazioni generali)

Opzione	Descrizione
Informazioni di sistema	<p>Questa sezione elenca le funzionalità hardware principali del computer.</p> <ul style="list-style-type: none">• Informazioni di sistema• Memory Information (Informazioni sulla memoria)• Processor information (Informazioni sul processore)• Device Information (Informazioni sulle periferiche)
Battery Information (Informazioni sulla batteria)	<p>Mostra lo stato della batteria e il tipo di adattatore c.a. collegato al computer.</p>
Boot Sequence (Sequenza di avvio)	<p>Consente di modificare l'ordine in cui il computer tenta di trovare un sistema operativo.</p> <ul style="list-style-type: none">• Diskette drive (Unità a dischetti)• Disco rigido interno• USB Storage Device (Dispositivo di archiviazione USB)• CD/DVD/CD-RW (Unità CD/DVD/CD-RW)• Onboard NIC (Controller di rete integrato)• Cardbus NIC <p>È inoltre possibile selezionare l'opzione Elenco di avvio. Le opzioni sono:</p> <ul style="list-style-type: none">• Legacy• UEFI
Date/Time (Data/Ora)	<p>Consente di modificare la data e l'ora.</p>


System Configuration (Configurazione del sistema)

Opzione	Descrizione
---------	-------------



N.B.: Configurazione del sistema contiene opzioni e impostazioni relativi ai dispositivi integrati del sistema. In base al computer e ai dispositivi installati, gli elementi elencati in questa sezione potrebbero o non potrebbero comparire.

Opzione	Descrizione
Integrated NIC (Controller di rete integrato)	<p data-bbox="580 148 953 201">Consente di configurare il controller di rete integrato. Le opzioni sono:</p> <ul data-bbox="580 228 953 320" style="list-style-type: none"> <li data-bbox="580 228 829 252">• Disabled (Disabilitato) <li data-bbox="580 260 796 284">• Enabled (Abilitato) <li data-bbox="580 292 953 316">• Enabled w/PXE (Abilitato con PXE)
System Management (Gestione del sistema)	<p data-bbox="580 347 975 371">Impostazione predefinita: Enabled w/PXE</p> <p data-bbox="580 391 975 443">Consente di controllare il meccanismo di gestione del sistema. Le opzioni sono:</p> <ul data-bbox="580 470 841 596" style="list-style-type: none"> <li data-bbox="580 470 829 494">• Disabled (Disabilitato) <li data-bbox="580 502 841 526">• Alert Only (Solo avviso) <li data-bbox="580 534 692 558">• ASF 2.0 <li data-bbox="580 566 751 590">• DASH/ASF 2.0
Parallel Port (Porta parallela)	<p data-bbox="580 624 983 647">Impostazione predefinita: DASH/ASF 2.0</p> <p data-bbox="580 667 983 719">Consente di configurare la porta parallela sulla docking station. Le opzioni sono:</p> <ul data-bbox="580 746 829 873" style="list-style-type: none"> <li data-bbox="580 746 829 770">• Disabled (Disabilitato) <li data-bbox="580 778 647 802">• AT <li data-bbox="580 810 658 834">• PS2 <li data-bbox="580 842 658 866">• ECP
Serial Port (Porta seriale)	<p data-bbox="580 900 964 924">Impostazione predefinita: AT</p> <p data-bbox="580 943 964 995">Consente di configurare la porta seriale integrata. Le opzioni sono:</p> <ul data-bbox="580 1023 829 1185" style="list-style-type: none"> <li data-bbox="580 1023 829 1046">• Disabled (Disabilitato) <li data-bbox="580 1054 673 1078">• COM1 <li data-bbox="580 1086 673 1110">• COM2 <li data-bbox="580 1118 673 1142">• COM3 <li data-bbox="580 1150 673 1174">• COM4
SATA Operation (Funzionamento SATA)	<p data-bbox="580 1211 994 1235">Impostazione predefinita: COM1</p> <p data-bbox="580 1254 994 1307">Consente di configurare il controller del disco rigido SATA interno. Le opzioni sono:</p> <ul data-bbox="580 1334 829 1425" style="list-style-type: none"> <li data-bbox="580 1334 829 1358">• Disabled (Disabilitato) <li data-bbox="580 1366 658 1390">• ATA <li data-bbox="580 1398 669 1422">• AHCI



Opzione	Descrizione
USB Controller (Controller USB)	<ul style="list-style-type: none"> • RAID On <p>Impostazione predefinita: RAID On</p> <p> N.B.: SATA è configurato per supportare la modalità RAID.</p> <p>Consente di controllare il controller USB. Le opzioni sono:</p> <ul style="list-style-type: none"> • Enable USB Controller (Abilita controller USB) • Disable USB Mass Storage Dev (Disabilita dispositivo USB Mass Storage) • Disable USB Controller (Disabilita controller USB) <p>Impostazione predefinita: Enable USB Controller</p>
Diskette drive (Unità a dischetti)	<p>Consente di attivare le unità a dischetti. Le opzioni sono:</p> <ul style="list-style-type: none"> • Disabled (Disabilitato) • Enabled (Abilitato) <p>Impostazione predefinita: Enabled</p>
Miscellaneous Devices (Dispositivi vari)	<p>Consente di abilitare o disabilitare i seguenti dispositivi:</p> <ul style="list-style-type: none"> • Modem interno • Alloggiamento fisso • Porte eSATA • Protezione da caduta libera disco rigido • Porta USB esterna • Microfono • Videocamera <p>È anche possibile abilitare o disabilitare Media Card e 1394 insieme.</p> <p>Impostazione predefinita: Tutti i dispositivi sono abilitati.</p>





Opzione	Descrizione
Illuminazione tastiera	<p>Consente di configurare la funzione di illuminazione tastiera. Le opzioni sono:</p> <ul style="list-style-type: none"> • Disabled (Disabilitato) • Level is 25% (Il livello è il 25%) • Level is 50% (Il livello è il 50%) • Level is 50% (Il livello è il 50%) • Level is 100% (Il livello è il 100%) <p>Impostazione predefinita: Level is 25%</p>
Drives (Unità)	<p>Consente di configurare le unità SATA sulla scheda. Le opzioni sono:</p> <ul style="list-style-type: none"> • SATA-0 • SATA-1 • SATA-4 • SATA-5 <p>Impostazione predefinita: Tutte le unità sono abilitate.</p>


Video

Opzione	Descrizione
Luminosità LCD	<p>Consente di impostare la luminosità dello schermo in base alla sorgente di alimentazione (batteria o c.a.).</p>

Security (Protezione)

Opzione	Descrizione
Admin Password (Password amministratore)	<p>Consente di impostare, modificare o eliminare la password dell'amministratore (admin).</p> <p> N.B.: È necessario impostare la password dell'amministratore prima di impostare la password del sistema o del disco rigido.</p> <p> N.B.: Modifiche eseguite correttamente della password entrano in vigore immediatamente.</p>

Opzione	Descrizione
System Password (Password di sistema)	<p> N.B.: L'eliminazione della password admin elimina automaticamente la password di sistema e del disco rigido.</p> <p> N.B.: Modifiche eseguite correttamente della password entrano in vigore immediatamente.</p> <p>Impostazione predefinita: Non impostata</p> <p>Consente di impostare, modificare o eliminare la password di sistema.</p>
Internal HDD-0 Password (Password HDD-0 interna)	<p> N.B.: Modifiche eseguite correttamente della password entrano in vigore immediatamente.</p> <p>Impostazione predefinita: Non impostata</p> <p>Consente di impostare o modificare l'unità del disco rigido interna del sistema.</p>
Password Bypass (Ignora password)	<p> N.B.: Modifiche eseguite correttamente della password entrano in vigore immediatamente.</p> <p>Impostazione predefinita: Non impostata.</p> <p>Consente di abilitare o disabilitare l'autorizzazione ad ignorare la password di sistema e dell'HDD interno, se impostate. Le opzioni sono:</p> <ul style="list-style-type: none"> • Disabled (Disabilitato) • Reboot bypass (Ignora riavvio)
Password Change (Modifica della password)	<p>Impostazione predefinita: Disabled</p> <p>Consente di abilitare l'autorizzazione di disabilitazione delle password di sistema e del disco rigido quando è impostata la password admin.</p> <p>Impostazione predefinita: è selezionato Allow Non-Admin Password Changes (Consenti modifiche password non admin)</p>
Strong Password (Password sicura)	<p>Consente di attivare l'opzione in base alla quale devono sempre essere impostate password sicure.</p>

Opzione	Descrizione
OROM Keyboard Access (Accesso tastiera OROM)	<p>Impostazione predefinita: Enable Strong Password (Abilita password sicura) non è selezionato.</p> <p>Consente di impostare un'opzione per entrare nelle schermate di Configurazione OROM usando i tasti rapidi durante l'avvio. Le opzioni sono:</p> <ul style="list-style-type: none"> • Enable (Abilita) • One Time Enable (Abilita una tantum) • Disable (Disabilita)
TPM Security (Sicurezza TPM)	<p>Impostazione predefinita: Enable</p> <p>Consente di abilitare il Trusted Platform Module (TPM) durante il POST.</p> <p>Impostazione predefinita: l'opzione è disabilitata.</p>
Computrace	<p>Consente di attivare o disabilitare il software Computrace opzionale. Le opzioni sono:</p> <ul style="list-style-type: none"> • Deactivate (Disattiva) • Disable (Disabilita) • Activate (Attiva)
CPU XD Support (Supporto XD della CPU)	<p> N.B.: Le opzioni Attivate e Disable attiveranno e disabiliteranno permanentemente la funzione e non saranno consentite ulteriori modifiche</p> <p>Impostazione predefinita: Deactivate</p> <p>Consente di abilitare la modalità esecuzione disattivata del processore.</p> <p>Impostazione predefinita: Enable CPU XD Support selezionato.</p>
Non-Admin Setup Changes (Modifiche di configurazione non eseguite dall'amministratore)	<p>Consente di determinare se sono consentite modifiche alle opzioni di impostazione quando è impostata una Password amministratore. Se disabilitata, le opzioni di impostazione sono bloccate dalla password admin.</p>


Opzione	Descrizione
	Impostazione predefinita: Allow Wireless Switch Changes (Consenti modifiche switch wireless).
Password Configuration (Configurazione password)	Consente di determinare la lunghezza massima e minima delle password Amministratore e Sistema.
Admin Setup Lockout (Blocco configurazione admin)	Consente di impedire agli utenti di entrare nel Setup quando è impostata una password Amministratore. Impostazione predefinita: Enable Admin Setup Lockout (Abilita blocco configurazione admin) non è selezionato.

Performance (Prestazioni)

Opzione	Descrizione
Multi Core Support (Supporto Multi-Core)	Consente di abilitare o disabilitare il supporto multi-core per il processore. Le opzioni sono: <ul style="list-style-type: none"> • All (Tutti) • 1 • 2 Impostazione predefinita: All
Intel SpeedStep	Consente di abilitare o disabilitare la funzione Intel SpeedStep. Impostazione predefinita: Enable Intel SpeedStep (Abilita Intel SpeedStep) selezionato.
C-States Control	Consente di abilitare o disabilitare gli stati di standby del processore aggiuntivi. Impostazione predefinita: sono selezionate/abilite le opzioni C states, C3, C6, Enhanced C-states, e C7.
Limit CPUID (Limita CPUID)	Consente di limitare il valore massimo supportato dalla funzione Standard CPUID del processore. Impostazione predefinita: Enable CPUID Limit (Abilita limite CPUID) selezionato.

Opzione	Descrizione
Intel TurboBoost	Consente di abilitare o disabilitare la modalità Intel TurboBoost del processore. Impostazione predefinita: Enable Intel TurboBoost (Abilita Intel SpeedStep) selezionato.
HyperThread Control	Consente di abilitare o disabilitare l'HyperThreading del processore. Impostazione predefinita: Enabled

Power Management (Gestione del risparmio di energia)

Opzione	Descrizione
AC Behavior (Comportamento c.a.)	Consente di abilitare o disabilitare l'accensione automatica del computer quando è collegato un adattatore c.a. Impostazione predefinita: Wake on AC (Attiva in c.a.) non selezionato.
Auto On Time (Ora di accensione automatica)	Consente di impostare l'ora alla quale il computer deve accendersi automaticamente. Le opzioni sono: <ul style="list-style-type: none"> • Disabled (Disabilitato) • Every Day (Ogni giorno) • Weekdays (Giorni feriali) Impostazione predefinita: Disabled
USB Wake Support (Supporto riattivazione USB)	Consente di abilitare la riattivazione dallo Standby del sistema ad opera delle periferiche USB. Impostazione predefinita: Enable USB Wake Support (Abilita supporto attivazione USB) selezionato. <p> N.B.: Questa funzione è funzionale solo quando è collegato l'adattatore c.a. Se l'adattatore c.a. è rimosso durante lo Standby, la configurazione del sistema rimuoverà l'alimentazione da tutte le porte USB per conservare la carica della batteria.</p>

Opzione	Descrizione
Wireless Radio Control (Controllo radio wireless)	<p>Consente di abilitare o disabilitare la funzione che passa automaticamente da reti cablate o wireless senza dipendere dalla connessione fisica.</p> <p>Impostazione predefinita: sono selezionate le opzioni Control WLAN radio e Control WWAN radio.</p>
Wake on LAN/WLAN (Attivazione LAN/WLAN)	<p>Consente di abilitare o disabilitare la funzione che accende il computer dallo stato di Off quando attivato da un segnale LAN, WLAN o entrambi.</p> <p>Impostazione predefinita: Disabled</p>
ExpressCharge	<p>Consente di abilitare o disabilitare la funzione ExpressCharge. Le opzioni sono:</p> <ul style="list-style-type: none"> • Standard • ExpressCharge <p>Impostazione predefinita: ExpressCharge</p>

POST Behavior (Comportamento POST)

Opzione	Descrizione
Adapter Warnings (Avvisi adattatore)	<p>Consente di abilitare o disabilitare i messaggi di avvertimento del setup del sistema (BIOS) quando si usano determinati adattatori di alimentazione.</p> <p>Impostazione predefinita: selezionato Enable Adapter Warnings (Abilita avvisi adattatore).</p>
Keypad (Embedded) (Tastierino integrato)	<p>Consente di selezionare uno o due metodi per abilitare il tastierino integrato nella tastiera interna.</p> <p>Impostazione predefinita: Fn Key Only (Solo tasto Fn)</p>
Mouse/Touchpad	<p>Consente di definire come il sistema gestisce gli input di mouse e touchpad. Le opzioni sono:</p> <ul style="list-style-type: none"> • Serial Mouse (Mouse seriale) • PS2 Mouse (Mouse PS2)

Opzione	Descrizione
Numlock Enable (Abilita Bloc Num)	<ul style="list-style-type: none"> <li data-bbox="583 164 956 209">• Touchpad/PS-2 Mouse (Touchpad/ Mouse PS2) <p data-bbox="583 236 983 280">Impostazione predefinita: Touchpad/PS-2 Mouse</p> <p data-bbox="583 304 983 357">Consente di abilitare l'opzione Bloc Num quando il computer si avvia.</p> <p data-bbox="583 368 941 416">Impostazione predefinita: selezionato Enable Numlock (Abilita Bloc Num).</p>
USB Emulation (Emulazione USB)	<p data-bbox="583 440 911 485">Consente di abilitare o disabilitare l'emulazione USB.</p> <p data-bbox="583 504 986 576">Impostazione predefinita: Enable Legacy USB Emulation (Abilita emulazione USB di riferimento) selezionato.</p>
Fn Key Emulation (Emulazione tasto Fn)	<p data-bbox="583 600 956 676">Consente di impostare l'opzione nella quale il tasto <Bloc Scorr> è usato per simulare la funzione del tasto <Fn>.</p> <p data-bbox="583 695 967 767">Impostazione predefinita: Enable Fn Key Emulation Emulation (Abilita emulazione tasto Fn) selezionato.</p>
POST Hotkeys (Tasti rapidi POST)	<p data-bbox="583 791 960 927">Consente di abilitare il messaggio della schermata di accesso, indicando la sequenza di tasti per accedere al menu delle opzioni di Configurazione del sistema.</p> <p data-bbox="583 946 994 1015">Impostazione predefinita: Enable F12 Boot Option Menu (Abilita menu opzioni di avvio F12) selezionato.</p>
Fastboot (Avvio veloce)	<p data-bbox="583 1038 986 1118">Consente di impostare l'opzione per accelerare il processo di avvio. Le opzioni sono:</p> <ul style="list-style-type: none"> <li data-bbox="583 1142 788 1163">• Minimal (Minimo) <li data-bbox="583 1174 822 1195">• Thorough (Completo) <li data-bbox="583 1206 796 1227">• Auto (Automatico) <p data-bbox="583 1262 922 1286">Impostazione predefinita: Thorough</p>

Virtualization Support (Supporto virtualizzazione)

Opzione	Descrizione
Virtualization (Virtualizzazione)	Consente di abilitare o disabilitare la tecnologia Intel Virtualization Technology. Impostazione predefinita: Enable Intel Virtualization Technology (Abilita tecnologia Intel Virtualization Technology) selezionato.
VT for Direct I/O (VT per I/O diretto)	Consente di abilitare o disabilitare la tecnologia Virtualization Technology per I/O diretto. Impostazione predefinita: Enable VT for Direct I/O (Abilita VT per I/O diretto) selezionato.

Wireless

Opzione	Descrizione
Wireless Switch (Switch wireless)	Consente di impostare i dispositivi wireless che possono essere controllati dallo switch. Le opzioni sono: <ul style="list-style-type: none">• WWAN• WLAN• Bluetooth Impostazione predefinita: tutte le opzioni sono selezionate.
Wireless Device Enable (Abilita dispositivi wireless)	Consente di abilitare o disabilitare i dispositivi wireless. Impostazione predefinita: tutte le opzioni sono selezionate.





Maintenance (Manutenzione)

Opzione	Descrizione
Service Tag (Numero di servizio)	Visualizza il Numero di servizio del computer.
Asset Tag	Visualizza l'Asset Tag.
SERR Messages (Messaggi SERR)	Consente di creare un asset tag del sistema.

System Logs (Registri di sistema)

Opzione	Descrizione
BIOS Events (Eventi BIOS)	Consente di visualizzare e cancellare gli eventi POST della Configurazione del sistema (BIOS).
DellDiag Events (Eventi DellDiag)	Consente di visualizzare e cancellare gli eventi DellDiag.
Thermal Events (Eventi termici)	Consente di visualizzare e cancellare gli eventi termici.
Power Events (Eventi alimentazione)	Consente di visualizzare e cancellare gli eventi relativi all'alimentazione.
BIOS Progress Events (Eventi BIOS Progress)	Consente di visualizzare e cancellare gli eventi BIOS Progress.

Indicatori di stato delle periferiche

-  Si accende quando si accende il computer e lampeggia quando il computer è in modalità risparmio energia.
-  Si accende quando il computer legge o scrive dati.
-  L'indicatore è acceso o lampeggia per indicare il livello di carica della batteria.
-  Si accende quando la rete senza fili è attivata.




Indicatori di stato della batteria

Se il computer è collegato ad una presa elettrica, l'indicatore della batteria funziona nel modo seguente:

- **Emette alternativamente una luce ambra e una luce blu lampeggianti** — Al portatile è collegato un adattatore c.a. non Dell, non supportato o non autenticato.
- **Emette alternativamente una luce ambra lampeggiante e una blu fissa** — Errore temporaneo della batteria con l'adattatore c.a. presente.
- **Emette di continuo una luce ambra lampeggiante** — Guasto irreversibile della batteria con l'adattatore c.a. presente.
- **Luce spenta** — Batteria in modalità di carica completa con l'adattatore c.a. presente.
- **Luce bianca** — Batteria in modalità di carica con l'adattatore c.a. presente.

Codici di errore dei LED

La tabella seguente mostra i codici LED possibili che possono essere visualizzati quando il computer non è in grado di completare un power on self test.

Aspetto	Descrizione	Operazioni successive
  		

Aspetto		Descrizione		Operazioni successive
Lamp eggia nte	Fisso	Fisso	Errore del processore	Riposizionare la scheda di sistema.
Fisso	Lamp eggia nte	Fisso	Memoria rilevata ma con errori.	<ol style="list-style-type: none"> 1. Riposizionare la memoria. 2. Se sono installati due moduli, rimuoverne uno e provare. Provare l'altro modulo nello stesso alloggiamento. Provare infine l'altro alloggiamento con entrambi i moduli. 3. Riposizionare la memoria. 4. Riposizionare la scheda di sistema.
Lamp eggia nte	Lamp eggia nte	Lamp eggia nte	Errore della scheda di sistema	Riposizionare la scheda di sistema.
Lamp eggia nte	Lamp eggia nte	Fisso	Errore della scheda video	Riposizionare la scheda di sistema.
Lamp eggia nte	Lamp eggia nte	Spent o	Errore della tastiera	<ol style="list-style-type: none"> 1. Riposizionare il cavo della tastiera. 2. Riposizionare la tastiera.
Lamp eggia nte	Spent o	Lamp eggia nte	Errore controller USB	Scollegare la periferica USB (se presente)
Fisso	Lamp eggia nte	Lamp eggia nte	Non sono installati moduli SODIMM	<ol style="list-style-type: none"> 1. Installare moduli di memoria supportati. 2. Se la memoria è già installata, riposizionare uno per uno i moduli in ciascuno slot. 3. Provare con una memoria di cui si è sicuri del funzionamento, utilizzata su un altro computer, o sostituire la memoria. 4. Riposizionare la scheda di sistema.

Aspetto		Descrizione		Operazioni successive
Lamp eggia nte	Fisso	Lamp eggia nte	Errore del pannello dello schermo	<ol style="list-style-type: none"> 1. Riposizionare il cavo dello schermo. 2. Riposizionare il pannello dello schermo. 3. Riposizionare la scheda video/ di sistema.
Spent o	Lamp eggia nte	Lamp eggia nte	Errore del modem	<ol style="list-style-type: none"> 1. Riposizionare il modem. 2. Sostituire il modem. 3. Riposizionare la scheda di sistema.

Come contattare Dell



N.B.: Se non si dispone di una connessione Internet attiva, è possibile trovare i recapiti sulla fattura di acquisto, sulla distinta di imballaggio, sulla fattura o sul catalogo dei prodotti Dell.

Dell offre diverse opzioni di servizio e assistenza telefonica e online. La disponibilità varia per paese e prodotto, e alcuni servizi potrebbero non essere disponibili nella vostra zona. Per contattare Dell per problemi relativi alla vendita, all'assistenza tecnica o all'assistenza clienti:

1. Visitare **support.dell.com**.
2. Selezionare la categoria di assistenza.
3. Se non si è un cliente degli Stati Uniti, selezionare il codice del proprio paese nella parte inferiore della pagina, oppure selezionare **All** per vedere altre opzioni.
4. Selezionare l'appropriato collegamento al servizio o all'assistenza in funzione delle specifiche esigenze.